

日, 朱明生采; 1♀1♂, 四川雅安县, 2000年7月15日, 朱明生采; 5♀♀4♂♂, 贵州贵阳市花溪区, 2000年8月14日, 张俊霞采。

地理分布: 河北、江苏、安徽、福建、江西、湖北、湖南、广东、广西、海南、四川、贵州、云南、陕西、台湾; 韩国, 日本。

(55) 斯氏肖蛸 *Tetragnatha streichi* Strand, 1907 (图 99)

Tetragnatha streichi Strand, 1907: 152, fig. 9.

雌蛛体长 8.30; 头胸部长 3.30; 腹部长约 5.00。螯肢长 2.70。背甲红褐色。两眼列均稍后凹, 前眼列不宽于后眼列。前中眼间距稍小于其直径, 前中侧眼间距等于前中眼直径; 后中眼间距小于后中眼直径, 后中侧眼间距等于后中眼直径; 前、后侧眼相接。中眼域长等于宽, 前边与后边等宽。螯肢红褐色。前齿堤有 10 齿, 第 1 齿与第 2 齿相靠近, 间隔较大的距离为第 3 齿, 后续 7 齿, 向螯肢方向依次渐小; 后齿堤有 9 齿, 第 1 齿距螯牙的基部较远, 与后续 8 齿由大到小依次排列。步足红褐色。步足测量: I 29.40, II 18.50, III 8.30, IV 16.00。足式: 1, 2, 4, 3。腹部圆筒形, 背面有黄色长条纹。生殖盖黑褐色。

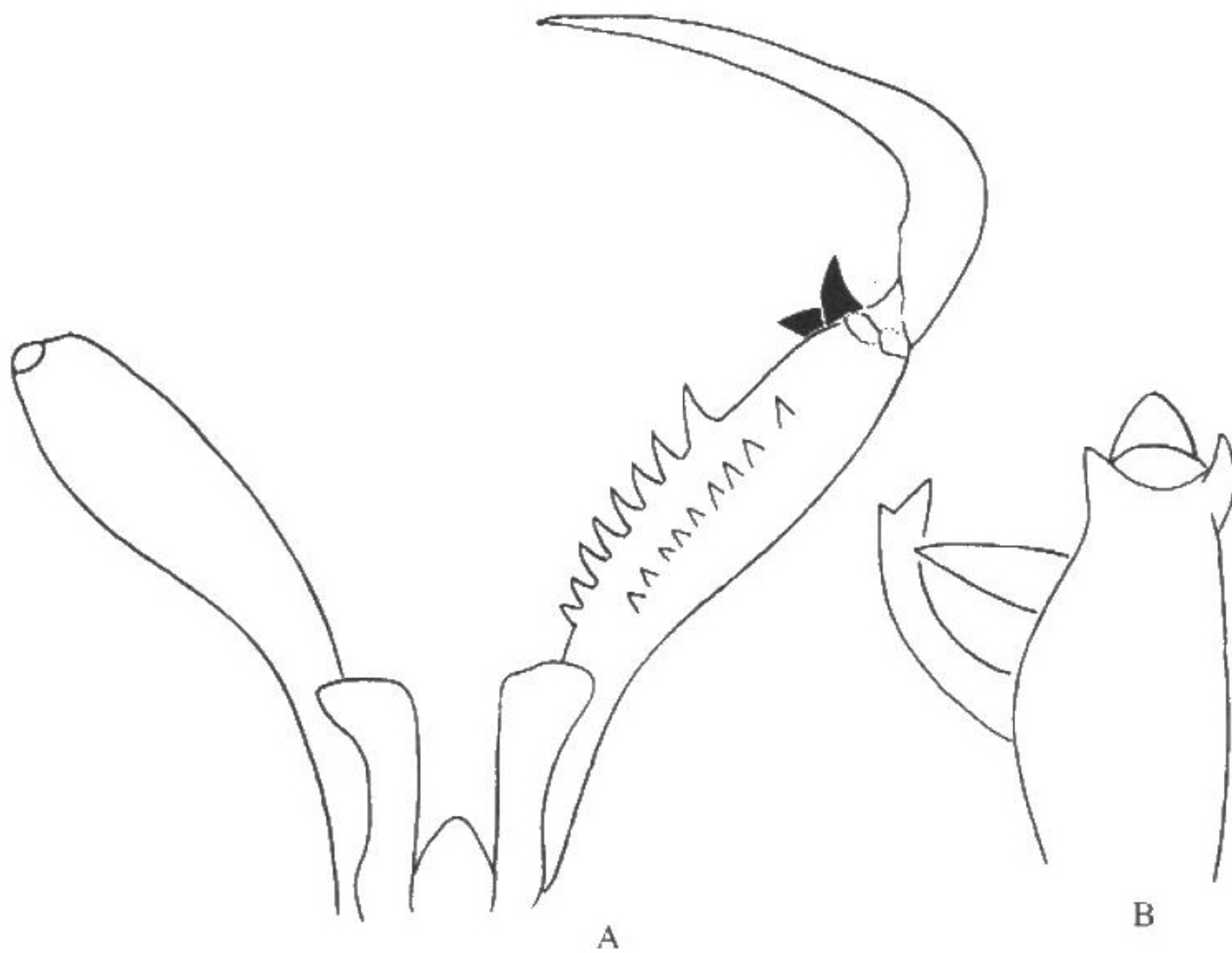


图 99 斯氏肖蛸 *Tetragnatha streichi* Strand

A. 雌蛛螯肢、颚叶和下唇 (female, chelicerae, endites and labium); B. 雄蛛螯肢, 外侧面观 (male, chelicera, retrolateral view) (仿 Strand, 1907)

雄蛛头胸部长 3.00。螯肢长 2.50。螯肢前面前部有一大的顶部分叉的婚距。前齿堤有 6~7 齿, 向螯肢基部方向依次渐小排列; 后齿堤有 7~9 齿, 第 1~3 齿较大, 以

第2齿最大，后续4~6个齿近乎等大；另外还有2~3个非常小的中齿。步足测量：I 24.50，II 15.80，III 7.50，IV 14.20。足式同雌蛛。

鉴别特征：本种雌蛛螯肢前齿堤的第1、2齿大，相互靠近，交叉成“V”字形；雄蛛螯肢前齿堤的第1齿宽大，背面观其顶部接触婚距而不同于本属其他成员。

观察标本：描述和图示均仿 Strand (1907) 采自上海的标本。

地理分布：上海。

(56) 近江崎肖蛸，新种 *Tetragnatha subesakii* Zhu, Song et Zhang, sp. nov. (图 100)

正模：♂，贵州习水县 (28°18'N, 106°12'E)，2000年6月2日，陈会明采。

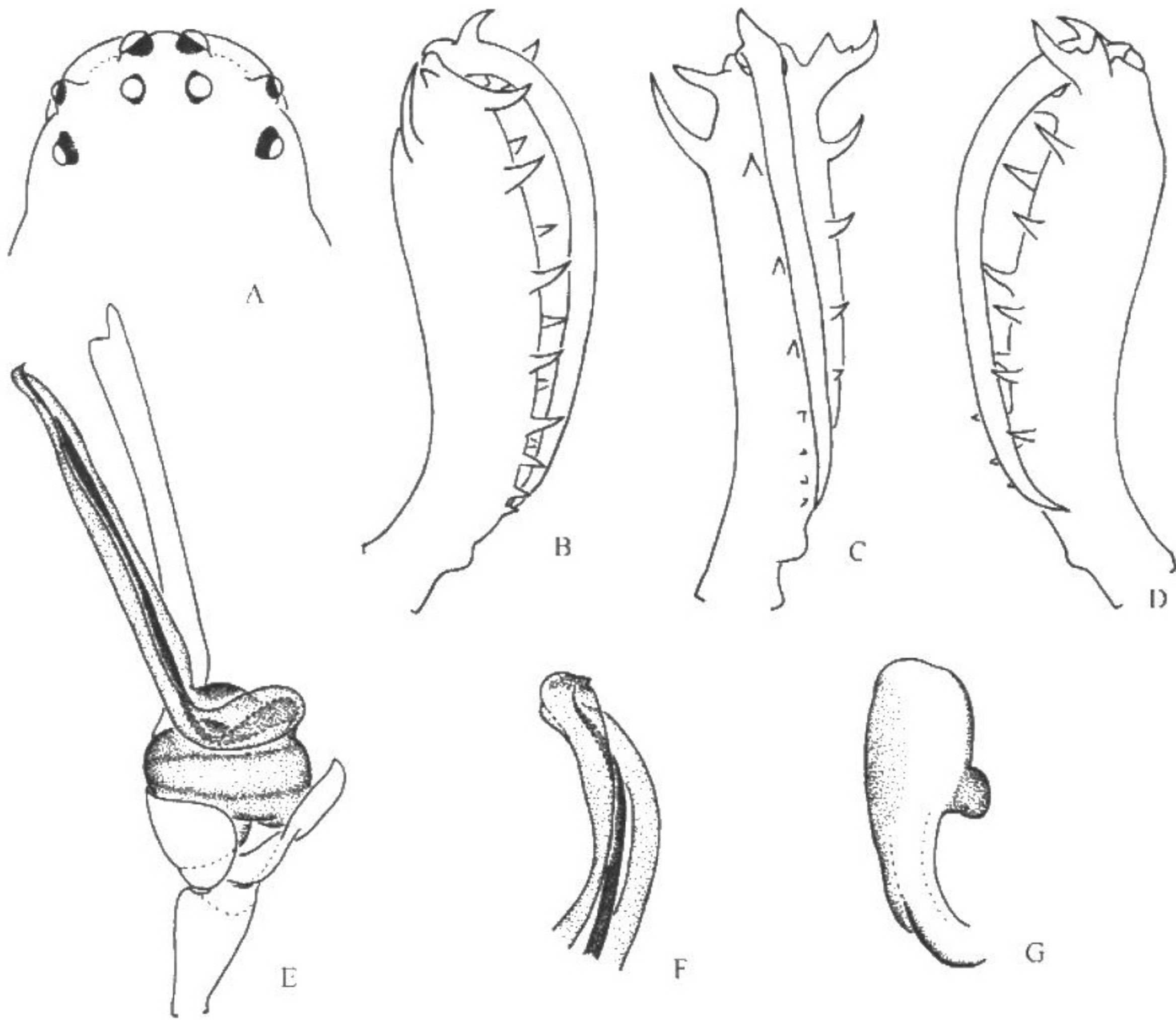


图 100 近江崎肖蛸 (新种) *Tetragnatha subesakii* Zhu, Song et Zhang, sp. nov.

A. 眼群，背面观 (eye group, dorsal view); B. 左螯肢，前面观 (left chelicera, front view); C. 同上，内侧面观 (do., prolateral view); D. 同上，后面观 (do., posterior view); E. 左触肢器，腹面观 (left palpal organ, ventral view); F. 引导器和插入器的顶部 (tip of conductor and embolus); G. 副附舟 (paracymbium)

雄蛛体长 7.65：头胸部长 2.52，宽 1.53；腹部长 5.22，宽 1.17。螯肢长 2.88。背甲黄色，两侧缘具浅棕色细边。颈沟深，黄褐色。放射沟明显。中窝较深，为一椭圆形中部具一对纵向弯曲的坑。两眼列均后凹，后眼列的后凹度较前眼列强烈，故前侧眼